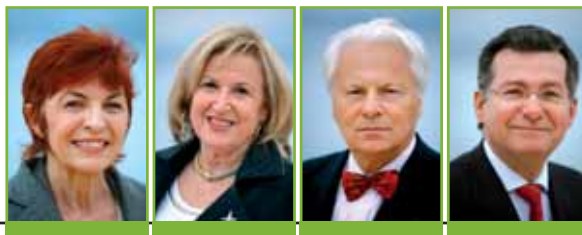


# "Les Moussaillons" dans la verdure !



Geneviève Levy député, 1<sup>er</sup> adjoint au maire, Ghislaine Ruvira et Jean-Marie Charriez adjoints au maire et Yannick Chenevard conseiller régional et adjoint au maire



À l'Oratoire, la nouvelle crèche multi-accueil d'une capacité de 50 places permet de donner satisfaction à plus de 130 familles des quartiers ouest de la ville. Cet équipement exemplaire illustre la volonté municipale de renforcer l'offre faite aux parents pour les enfants de deux mois à quatre ans. Bientôt, deux autres structures verront le jour à Sainte Musse...

**a** fin de poursuivre les efforts entrepris dans le domaine de la petite enfance (lire par ailleurs), la Ville a acheté à la Marine Nationale, en février 2006, un terrain de près de 3 000 m<sup>2</sup> situé quartier de l'Oratoire. Sur ce terrain se trouvait un bâtiment dénommé "la Frégate", implanté au cœur d'un espace arboré, dans une pinède. Un contexte idéal pour accueillir de jeunes enfants dans les meilleures conditions: mais avant cela, d'importants aménagements ont dû être réalisés...

## Un environnement valorisé

Dehors, tout d'abord, il a fallu nettoyer, élaguer, couper, planter... Pour faire de cet espace de nature un endroit certes agréable mais également sécurisé. Ensuite, sur le fronton du bâtiment, une terrasse de 200 m<sup>2</sup> a été construite: dotée d'un sol souple, elle est aussi agrémentée d'un petit parcours vélo décoré (marelle, dauphins, coquillages). Et à l'arrière du bâtiment, une palissade en bois a été mise en place afin de retenir les restanques. Bien sûr, une aire de jeux à sol souple a également été créée, ainsi qu'un jardin.

À noter que toutes ces réalisations ont été faites dans le respect des impératifs liés à un EBC (espace boisé classé) et sont le fruit d'une étroite collaboration entre les services municipaux des Bâtiments, des Espaces verts et bien sûr de la délégation Petite enfance conduite par Ghislaine Ruvira, adjoint au Maire.



La fresque qui orne l'une des façades des "Moussaillons" a été réalisée à partir d'un dessin d'enfant.



*Florence Feunteun  
et Jean-Claude Bononi adjoints au maire  
et Christine Manavella conseiller municipal*



*Une nouvelle structure multi-accueil qui répond aux besoins de plus de 130 familles toulonnaises.*



*L'inauguration : Maire, élus personnel et habitants du quartier sur le pont... des Moussaillons !*



## Bon à savoir

**"Les Moussaillons"**

> Montant global de la réalisation : 1,25 M d'€ dont 172 500 € pour l'acquisition (partenariat CAF et Conseil général du Var : 5320256 €)

> Personnel affecté à la structure

- 1 puéricultrice directrice
- 1 éducatrice de jeunes enfants
- 11 auxiliaires de puériculture
- 2 auxiliaires de puériculture "roulantes"
- 1 cuisinière
- 1 aide cuisinière
- 3 agents d'entretien
- 1 agent d'entretien "volant"
- 1 pédiatre vacataire pendant 12 heures mensuelles

**Des équipements de qualité**

Après le cadre, l'intérieur. Le bâtiment a, lui aussi, été complètement transformé : ancien hangar de 500 m<sup>2</sup>, il a évidemment été réaménagé et restructuré. Seuls les murs extérieurs ont été conservés.

Les fenêtres sont devenues des portes-fenêtres, l'électricité a été totalement refaite, des cloisons ont été installées afin d'organiser les différents lieux de vie : la cuisine, des espaces "petits" et "grands" donnant tous deux sur l'accueil, des dortoirs, des coins "tranquillité", "propreté", "bibliothèque" et même "jeux humides"

(peinture) sont aujourd'hui des endroits fort agréables, équipés de mobilier et de matériel conformes aux normes de sécurité. Et, petite touche supplémentaire, la structure a été équipée d'un brumisateur mobile (alimenté par de l'eau adoucie) pour les périodes de forte chaleur. C'est donc un établissement de première classe qui accueille aujourd'hui les enfants et est apprécié par tous, les enfants et leurs parents sans oublier le personnel.

En inaugurant officiellement ce nouvel équipement le 21 février dernier, le maire Hubert Falco a tenu à rendre hommage à tous les services

municipaux qui se sont investis dans sa réalisation ainsi qu'aux partenaires, la CAF et le Conseil général du Var, qui ont pleinement soutenu le projet.

Soulignant les efforts accomplis par la Ville dans le domaine de la petite enfance, même s'il reste beaucoup à faire, il s'est réjoui de voir naître cette nouvelle crèche qui répond aux besoins de plus de 130 familles dans les quartiers ouest de la ville.

Et de rappeler que, prochainement, deux autres structures d'accueil ouvriront à l'est de Toulon au sein de la Maison des services publics de Sainte Musse. ■



L'équipe des "Moussaillons" au service des enfants et de leurs parents.



### Bon à savoir

#### Petite Enfance : réalisations et projets

- > Transformation du **jardin d'enfants des Lices** en établissement multi-accueil de 40 places.
- > Réaménagement complet de la **crèche de la Porte d'Italie**, d'une capacité de 60 places.
- > Création de 5 places supplémentaires au sein de l'établissement "**Lei Pitchoun**" (Pont de Bois) ainsi qu'au sein de la crèche familiale "**Le Petit**" (Le Jonquet).
- > Création de "**l'Envol**" à La Serinette, établissement multi-accueil de 22 places conçu pour ouvrir également ses portes à des enfants porteurs d'un handicap.

- > Restructuration, en collaboration avec la Caisse nationale de sécurité sociale militaire, de la crèche **Lamalgue**, et création au même endroit d'une nouvelle structure multi-accueil de 30 places.
- > Création, en partenariat avec le Conseil général, de trois **MAMI** (Maisons d'accueil multiservices intergénérationnelles) : une au **Pont du Las** (14 places), une à la **Beaucaire** (15 places) et une en **centre-ville** (24 places), à côté du Jardin Alexandre 1<sup>er</sup>.
- > Création de la "**Maison du tout-petit**" (conseils aux familles) située place Fulcran Suchet.
- > Mise en place du "**baby rest**" (éducation et santé publique dans les crèches et élaboration de menus différents par tranches d'âges).

- > **Doublement des subventions** aux structures associatives et capacité passée de 280 à 494 places.

- > Mise en place d'une **signalisation spécifique** "crayon-nounours" aux abords de chaque établissement.

#### Prochaine étape

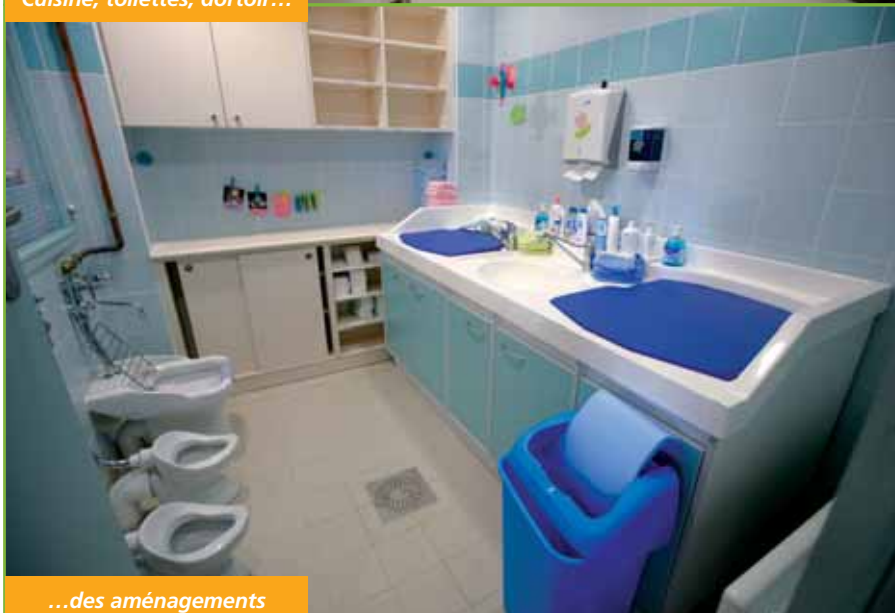
À Sainte Musse, la **Maison des services publics** qui doit ouvrir ses portes prochainement va accueillir deux structures pour la petite enfance :

- la crèche familiale "Arc en Ciel" : 38 places
- la crèche municipale "les doux minots" : 30 places (+ 5 places par rapport à la structure précédente).

Montant global de l'opération : 5,5 M d'€



Cuisine, toilettes, dortoir...



...des aménagements intérieurs de grande qualité



Bon à savoir

**Toulon : les efforts portent leurs fruits**

➤ La commune de Toulon compte aujourd'hui 18 établissements municipaux au service des familles d'enfants de moins de 6 ans. Quatre autres établissements sont gérés par la CAF du Var, quatre par l'IGESA et six par des associations.

**La capacité d'accueil des crèches municipales est passée en quelques années de 1070 à 1300 enfants.**

Si l'on compare le nombre de places offertes à Toulon avec le nombre de places disponibles dans les autres villes françaises de population semblable, le port du Levant se situe dans une bonne moyenne :

- Reims: 1 place en crèche pour 143 habitants
- Bordeaux: 1 place pour 170 habitants
- Rennes: 1 place pour 183 habitants
- **Toulon: 1 place pour 246 habitants**
- St-Étienne: 1 place pour 334 habitants
- Brest: 1 place pour 369 habitants
- Lille: 1 place pour 384 habitants
- Le Havre: 1 place pour 389 habitants
- Lorient: 1 place pour 782 habitants

On constate donc que l'accueil des plus petits s'est bien amélioré à Toulon.

Et les efforts se poursuivent pour satisfaire toujours plus de familles.